

CƠ QUAN GIẢI QUYẾT YÊU CẦU BỒI THƯỜNG BỜ VỊNH

Bản sửa đổi Lần thứ hai về Quy tắc Cuối cùng Quy định các Lựa chọn Thanh toán, Tiêu Chí Hội Đủ Tiêu Chuẩn và Văn Kiện Chứng

Minh, và Phương Pháp Thanh Toán Cuối Cùng (đề ngày 18 tháng 2 năm 2011)

Ngày 30 tháng 11 năm 2011

GCCF đã phân tích nhiều dữ liệu kinh tế khác nhau bao gồm thu nhập liên quan đến du lịch và doanh số bán hàng chịu thuế để tiếp tục theo dõi tình trạng phục hồi, trên toàn vùng Vịnh và cấp độ khu vực. Sửa đổi sau đây đối với các **Quy tắc Cuối cùng Quy định các Lựa chọn Thanh toán, Tiêu chí Hội đủ Điều kiện và Văn kiện Chứng minh, và Phương pháp Thanh toán Cuối cùng** (đề ngày 18 tháng 2 năm 2011) (“Quy tắc Cuối cùng”), được thiết kế để phản ánh tình hình kinh tế hiện nay ở Vịnh trong khi tiếp tục cung cấp một phương pháp luận về xác định và tính toán một cách công bằng và thống nhất các khoản thanh toán cuối cùng và tạm thời cho các cá nhân và doanh nghiệp đối với các tổn thất đã phải gánh chịu do Sự cố Tràn dầu.

Sửa đổi Quy tắc Cuối cùng được trình bày dưới đây (ngoại trừ Mục I Thay đổi trong việc Bồi thường cho tôm Thương mại và những Nhà Thu hoạch và Chế biến cua), sẽ có hiệu lực ngay lập tức và áp dụng cho tất cả yêu cầu bồi thường đã nộp cho GCCF có đóng dấu bưu điện, nộp đơn điện tử, fax hoặc gửi trực tiếp vào ngày hoặc sau ngày 30 tháng 11, ngày có sửa đổi này. Đối với các yêu cầu bồi thường được nộp vào hoặc sau ngày 30 tháng 11 năm 2011, **bao gồm các yêu cầu bồi thường mới gửi cho GCCF và những người yêu cầu bồi thường hiện thời đang nộp yêu cầu bồi thường tạm thời bổ sung hoặc cuối cùng mới (bao gồm những người yêu cầu bồi thường đã nhận Thanh toán Trước Khẩn cấp từ GCCF)**, các yêu cầu và tính toán đủ điều kiện nhận Thanh toán Tạm thời và Thanh toán Cuối cùng sẽ thực hiện theo các quy định sửa đổi.

Các Quy tắc Cuối cùng của GCCF được sửa đổi như sau:

I. Thay đổi về Bồi thường cho Tôm Thương mại và những Nhà Thu hoạch và Chế biến cua

GCCF công nhận sự không chắc chắn đang diễn ra về tình trạng thu hoạch thương mại của tôm và cua trong vùng Vịnh và sự không chắc chắn của các tác động đang diễn ra từ sự cố tràn dầu. Từ kết quả của sự không chắc chắn này, GCCF đã điều chỉnh phương pháp bồi thường cho tôm thương mại và những người thu hoạch và chế biến cua bao gồm bồi thường bổ sung. Sửa đổi về bồi thường thiệt hại cho tôm thương mại và người thu hoạch và chế biến cua này sẽ áp dụng cho tất cả các Đề xuất Thanh toán Cuối cùng của GCCF đối với các yêu cầu bồi thường đang được GCCF xem xét nhưng chưa xác định hoặc chấp nhận, và cho tất cả yêu cầu bồi thường đã nhận vào hoặc sau ngày 30 tháng 11 năm 2011, ngày ban hành sửa đổi này. Lưu ý rằng tôm thương mại và người thu hoạch và chế biến cua sẽ tiếp tục được yêu cầu chứng minh tổn thất trong năm 2010. Những người yêu cầu bồi thường doanh nghiệp là nhà thu hoạch về tôm và cua thương mại phải cung cấp bằng chứng về giấy phép thu hoạch trong năm bị tổn thất mà họ đang yêu cầu bồi thường tổn thất.

Các Yêu cầu về Hội đủ Điều kiện và Tài liệu Cụ thể:

- Người yêu cầu bồi thường là Doanh nghiệp: Người yêu cầu bồi thường doanh nghiệp là nhà thu hoạch tôm và chế biến cua thương mại phải cung cấp tờ khai hoàn thuế trong ba năm qua (2008-2010). Ngoài ra, người yêu cầu bồi thường doanh nghiệp là nhà thu hoạch tôm phải cung cấp bằng chứng về: 1) giấy phép kinh doanh tôm thương mại hoặc giấy phép vận chuyển tôm, 2) giấy phép thuyền trưởng đánh bắt tôm, 3) bằng chứng về quyền sở hữu tàu đánh bắt tôm; hoặc 4) giấy phép thiết bị kinh doanh. Đối với người yêu cầu bồi thường doanh nghiệp là nhà thu hoạch cua, thì người yêu cầu bồi thường phải cung cấp: 1) giấy phép người đánh bắt cua thương mại, 2) giấy phép đánh bắt cua thương mại, hoặc 3) giấy phép ngư dân

nuôi cua thương mại. Các loại hải sản tổng quát hơn hoặc giấy phép ngư dân thương mại đối với cả người thu hoạch tôm lẫn cua sẽ được xem xét trên cơ sở từng trường hợp.

- Người yêu cầu bồi thường là Cá nhân: Những người yêu cầu bồi thường riêng lẻ là người thu hoạch hoặc chế biến tôm và cua được thuê bởi người thu hoạch và chế biến tôm hoặc cua thương mại phải cung cấp bằng chứng tuyển dụng bởi một thuyền trưởng hoặc người sở hữu tàu hoặc đơn vị kinh doanh đã nộp yêu cầu bồi thường cho GCCF trong thời gian tổn thất tương tự và có yêu cầu bồi thường được coi là đủ điều kiện thanh toán, đã nhận đề xuất thanh toán cuối cùng hoặc đã được GCCF thanh toán trước hoặc sau ngày có hiệu lực của bản sửa đổi này, hoặc người yêu cầu bồi thường phải cung cấp một giấy phép thu hoạch thích hợp và một lá thư từ người sử dụng lao động xác nhận ngày và loại việc làm.

Vì vậy, các quy tắc bồi thường sau đây cho người yêu cầu bồi thường là người thu hoạch và chế biến tôm và cua thương mại sẽ được áp dụng. (Đối với người thu hoạch và chế biến hải sản nói chung, chỉ có phần tổn thất về tôm hoặc cua vùng Vịnh hội đủ điều kiện để tính bồi thường mới được cung cấp trong bản sửa đổi các Quy tắc Cuối cùng được mô tả dưới đây.)

Mỗi người yêu cầu bồi thường là Người thu hoạch tôm và cua Thương mại (đáp ứng điều kiện cụ thể và yêu cầu về tài liệu như đã nói ở trên) và cung cấp tài liệu cần thiết để thu hoạch trong năm bị tổn thất mà họ đang yêu cầu bồi thường tổn thất và Người chế biến tôm và cua thương mại sẽ **đủ điều kiện nhận một Số tiền Đề xuất Thanh toán Cuối cùng lớn hơn:**

- 1) **Bốn lần cho mỗi Tổn thất Có chứng từ Thực tế năm 2010 của người yêu cầu bồi thường (trừ những người yêu cầu bồi thường có tổn thất năm 2010 vượt quá 500.000 đô la); hoặc**
- 2) **Tổng số tổn thất có chứng từ thực tế đã được lập hồ sơ từ ngày quyết định Yêu cầu bồi thường Cuối cùng.**

Nhất quán với Quy tắc Cuối cùng, Đề xuất Thanh toán Cuối cùng sẽ bị khấu trừ tiền đền bù đã nhận từ Thanh toán Trước Khẩn cấp từ BP, các khoản Thanh toán Trước Khẩn cấp từ GCCF và các khoản Thanh toán Tạm thời từ GCCF.

II. Các thay đổi trong Quy định Hội đủ Điều kiện cho Tất cả Cá nhân và Doanh nghiệp trên Bán đảo Florida và Texas

Dựa trên sự phân tích các xu hướng doanh thu gần đây tại các khách sạn trước biển dọc theo Vịnh cũng như các dữ liệu doanh số bán hàng chịu thuế theo cấp hạt ở Florida và Texas, GCCF đã kết luận rằng có một tác động khác biệt đáng kể của sự cố tràn dầu giữa (1) các quận Liên minh vùng Vịnh dọc theo bờ biển tây Florida phía nam của Cán chèo (sau đây gọi là "Bán đảo Florida") và Texas, và (2) các khu vực khác ở vùng Vịnh. Phụ lục A có một danh sách các hạt Liên minh vùng Vịnh ở bán đảo Florida.) (Dữ liệu sẵn có thay đổi theo từng tiểu bang.)

GCCF đã phân tích hiệu quả thực hiện ba thành phần kinh tế liên quan đến du lịch và so sánh mức độ hiệu quả thực hiện quan sát được ở Bán đảo Florida và Texas với hiệu quả thực hiện ở Mississippi, Alabama và Cán chèo Florida. Ba thành phần đó là: (1) doanh thu các khách sạn trước biển; (2) doanh số bán hàng chịu thuế của nhà hàng và (3) doanh số bán hàng chịu thuế của các hoạt động vui chơi giải trí. (Xem Phụ lục B, Hình 1, 2 và 3.)

GCCF đảm bảo rằng những người yêu cầu bồi thường từ Bán đảo Florida và Texas đã bị ảnh hưởng bởi sự cố tràn dầu sẽ được đền bù đúng mức.

Theo đó, các sửa đổi sau đây sẽ được thực hiện với yêu cầu đủ điều kiện đối với cá nhân và doanh nghiệp có nơi làm việc hoặc kinh doanh ở một hạt thuộc Bán đảo Florida hoặc Texas.

- Nói chung, tổn thất được yêu cầu bồi thường bởi **Cá nhân và Doanh nghiệp** ở Bán đảo Florida và Texas không còn được coi là hậu quả của sự cố tràn dầu theo quy định tại Mục IV 3a của Quy tắc Cuối cùng. Trước đây quy tắc này đã cho phép lập một giả định tổn thất do dầu tràn chỉ khi người yêu cầu bồi thường “ở trong vùng kề cận Bờ Vịnh.”¹ Quy tắc này không còn được áp dụng cho mọi người yêu cầu bồi thường trừ người thu hoạch và chế biến hải sản.
- **Người yêu cầu bồi thường là Doanh nghiệp** đang yêu cầu bồi thường tổn thất năm 2010 ở Bán đảo Florida và Texas sau đây sẽ được xử lý như sau:
 - Tất cả các Người yêu cầu bồi thường là doanh nghiệp (bao gồm những người yêu cầu bồi thường trong vùng bờ biển kề cận) sẽ phải đáp ứng các yêu cầu kiểm tra tài chính.²
 - Tất cả các Người yêu cầu bồi thường là doanh nghiệp (1) không đạt yêu cầu kiểm tra tài chính, hoặc (2) nằm ngoài khu vực kề cận bờ Vịnh, cũng sẽ phải cung cấp bằng chứng cụ thể chứng minh sự liên kết giữa thiệt hại đã được xác định và sự cố tràn dầu. (Xem Quy tắc Cuối cùng, Mục IV. 3c và Tài liệu đính kèm A về các ví dụ chứng minh đó.)³
- **Người yêu cầu bồi thường là Cá nhân:** Những cá nhân được coi là hội đủ điều kiện bồi thường tổn thất nếu họ có thể chứng minh rằng người sử dụng lao động hoặc đã nhận được một đề nghị hoặc đã được thanh toán bởi GCCF theo các quy định đủ điều kiện được mô tả ở đây. Nếu không, người yêu cầu bồi thường là cá nhân cần phải cung cấp bằng chứng cụ thể chứng minh sự liên kết giữa thiệt hại đã được xác định và sự cố tràn dầu. Liên kết này có thể là một bằng chứng cụ thể về việc bị mất việc làm hoặc giảm lương mà người sử dụng lao động xác nhận là hậu quả của sự cố tràn dầu.
- **Tất cả những người yêu cầu bồi thường trong Ngành công nghiệp Xây dựng ở Bán đảo Florida và Texas**, cả Cá nhân và Doanh nghiệp, bây giờ sẽ phải cung cấp bằng chứng cho thấy sự liên kết giữa thiệt hại đã được xác định và sự cố tràn dầu. Các doanh nghiệp trong Ngành công nghiệp Xây dựng cũng sẽ được yêu cầu vượt qua cuộc kiểm tra tài chính.

III. Những thay đổi trong Quy định về Tính toán So sánh Thu nhập Năm cho Cá nhân

- Tổn thất Có chứng từ Thực tế đối với Cá nhân sẽ tiếp tục dựa vào sự khác biệt trong hiệu quả thực hiện tài chính giữa năm tổn thất và Năm So sánh như mô tả trong Quy tắc Cuối cùng.⁴ Theo hiệu lực của sửa đổi này, thu nhập Năm So sánh sẽ là mức trung bình của thu nhập hàng năm trong các năm 2008, 2009 và 2010⁵ ngoại trừ các trường hợp sau:
 - Nếu thu nhập hàng năm từ 2008 đến 2010 cho thấy một sự gia tăng hoặc giảm đồng nhất, thì năm 2010 sẽ được sử dụng.

¹ Quy tắc Cuối cùng, Mục IV 3a.

² Quy tắc Cuối cùng, Tài liệu đính kèm C.

³ Quy tắc Cuối cùng, Tài liệu đính kèm A.

⁴ Quy tắc Cuối cùng, Mục III 4a.

⁵ Vì mục đích này, GCCF sẽ tính thu nhập bình quân năm 2010 bằng cách sử dụng các kết quả từ tháng Một đến tháng Tư do người yêu cầu bồi thường cung cấp.

- Nếu thu nhập của hai trong số ba năm khác biệt hơn 10% so với mức trung bình của cả ba, yêu cầu bồi thường sẽ được đánh giá theo một quy trình Xem xét Đặc biệt.
- Thu nhập 2008 phải được soạn sẵn trừ khi sự khác biệt từ năm 2009 đến năm 2010 ít hơn 10%.
- Thu nhập năm 2010 sẽ được dựa trên giai đoạn từ tháng 1 đến tháng 4 và được tính thành thu nhập hàng năm như sau:
 - Thanh toán tiền thưởng hay thưởng đặc biệt sẽ được khấu trừ khỏi thu nhập trước khi tính thu nhập hàng năm.
 - Thu nhập, sau khi khấu trừ tiền thưởng hay các khoản thưởng đặc biệt, sẽ được tính thu nhập hàng năm bằng cách sử dụng một yếu tố mùa là chức năng của:
 - Địa điểm (Bán đảo Florida so với tất cả các khu vực khác)
 - Loại hình kinh doanh (Liên quan đến du lịch so với loại hình khác)
 - Loại bồi thường (Tiền lương tháng so với Tiền giờ)
 - Thanh toán tiền thưởng hay thưởng đặc biệt sẽ được thêm vào tổng thu nhập sau khi tính thu nhập hàng năm.
- Những người yêu cầu bồi thường là cá nhân cung cấp dữ liệu thu nhập không đầy đủ hoặc bị sa thải trong Năm So sánh (2008, 2009) hoặc những tháng trước khi xảy ra sự cố tràn dầu năm 2010 (tháng 1-tháng 4) sẽ được đánh giá theo Xem xét Đặc biệt.

Lưu ý: Đối với tất cả những người yêu cầu bồi thường có tổn thất có chứng từ thực tế năm 2010 với số tiền \$500,000 hoặc hơn, GCCF sẽ không tự động áp dụng yếu tố phục hồi cho toàn bộ các tổn thất thực tế năm 2010 của người yêu cầu bồi thường. Cách tính toán khoản Thanh toán Cuối cùng cho những người yêu cầu bồi thường này sẽ được xác định trên cơ sở cá nhân hóa sau khi phân tích thông tin đầu vào từ người yêu cầu bồi thường cũng như các nhà kinh tế của GCCF. Đề xuất Thanh toán Cuối cùng sẽ là tổn thất có chứng từ thực tế năm 2010 và số tiền bổ sung để bồi thường cho việc phục hồi theo dự kiến và rủi ro các tổn thất trong tương lai có thể có.

Phụ lục A

Danh sách các Hạt Liên minh vùng Vịnh ở Bán đảo Florida

Charlotte
Citrus
Collier
DeSoto
Glades
Hardee
Hendry
Hernando
Hillsborough
Lake
Lee
Levy
Manatee
Marion
Monroe
Pasco
Pinellas
Polk
Sarasota
Sumter

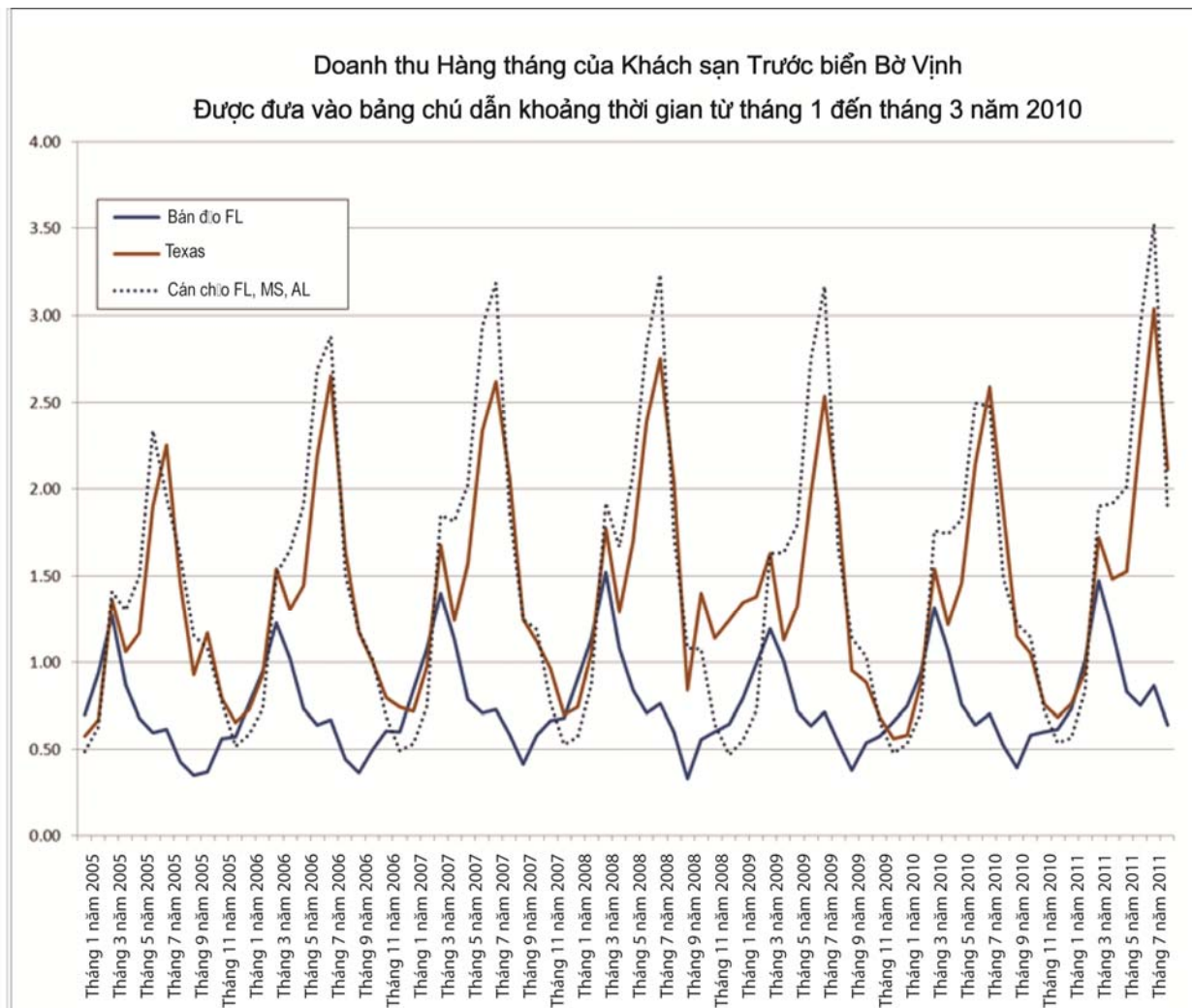
Đồ thị Chỉ số Du lịch Chính

Doanh thu tại các Khách sạn Trước biển⁶

Doanh thu khách sạn trước biển ở Bán đảo Florida và Texas đã tăng trưởng vững chắc từ năm 2005 đến 2008.⁷ (Xem hình 1.) Tương tự như vậy, Các chảo Florida, Mississippi và Alabama cũng có sự tăng trưởng ổn định trong cùng thời gian. Trong năm 2009, các khách sạn trước biển trên khắp vùng Vịnh có một sự suy giảm nhẹ, có thể là hậu quả của cuộc suy thoái toàn quốc. Tuy nhiên, doanh thu năm 2010 từ các khách sạn ở Texas và Bán đảo Florida bắt đầu khác biệt với doanh thu được tạo ra ở phần còn lại của vùng Vịnh. Cụ thể, Các chảo Florida, Mississippi và Alabama đã giảm đáng kể trong mùa hè năm 2010, có thể là ảnh hưởng kết hợp của cuộc suy thoái vẫn đang diễn ra và ảnh hưởng của sự cố tràn dầu. Bán đảo Florida và Texas cho thấy một mô hình rất khác biệt. Thay vì giảm mạnh trong mùa hè năm 2010, cả hai khu vực này thực sự cho thấy một sự gia tăng nhỏ trong doanh thu.

Xu hướng đi lên ở Bán đảo và Texas vẫn tiếp diễn trong năm 2011 và doanh thu khách sạn vào tháng Tám ở các khu vực này đã trở lại mức năm 2008. Có vẻ rõ ràng là, Bán đảo Florida và Texas đã không có sự suy giảm đáng kể ngay sau sự cố tràn dầu.

Hình 1: Xu hướng Doanh thu Khách sạn Trước biển Hàng năm



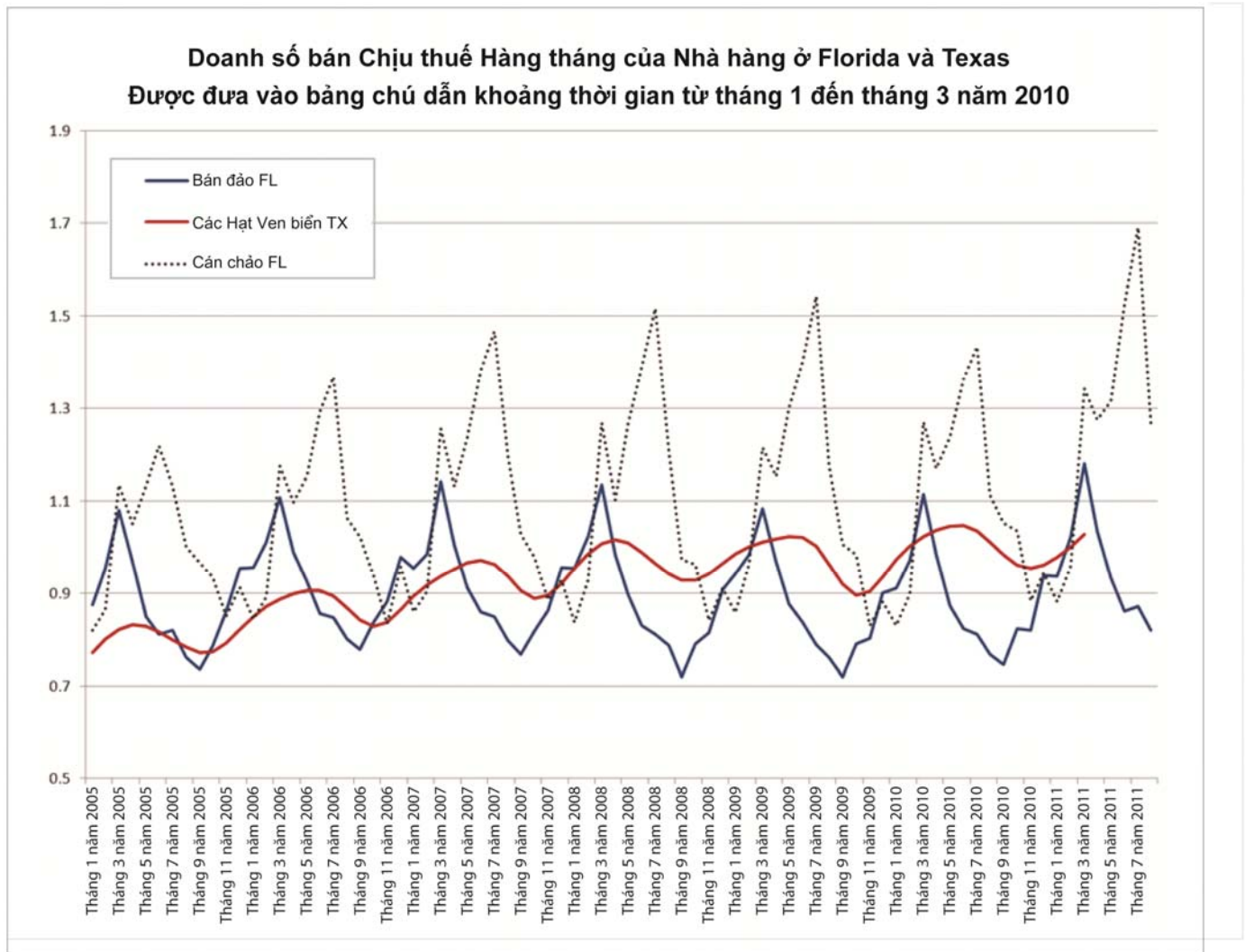
⁶ Lưu ý rằng không có sẵn dữ liệu cho các khách sạn tương tự nằm ở Louisiana.

⁷ Các khách sạn “Trước biển” nằm trong vòng một dặm của bờ biển.

Doanh số bán hàng Chịu thuế – Nhà hàng⁸

Doanh số bán hàng chịu thuế của nhà hàng tại các hạt ven biển ở Bán đảo Florida và Cán chảo cũng như ven biển Texas đều có sự tăng trưởng vững chắc trong khoảng 2005 và 2008.⁹ (Xem Hình 2.) Tuy nhiên, trong năm 2009, ven biển Bán đảo Florida có sự sụt giảm doanh thu trong khi Cán chảo tiếp tục xu hướng tăng doanh thu trong suốt năm 2009. Doanh thu tại các nhà hàng ven biển Texas rất thấp trong thời gian cao điểm mùa hè năm 2009, thấp hơn nhiều so với bình thường sau đó. Từ hậu quả của sự cố tràn dầu, vùng Cán chảo đã cho thấy sự suy giảm nghiêm trọng về doanh thu cao điểm trong khi Bán đảo Florida và Texas dường như không bị ảnh hưởng. Năm 2011, cả hai khu vực ở Florida đã phục hồi đáng kể khi giai đoạn tháng Sáu-tháng Tám mang lại doanh số nhà hàng cao nhất trong năm năm qua ở Cán chảo, trong khi ở Bán đảo, doanh số nhà hàng đã trở lại mức năm 2008. Doanh thu vẫn đồng nhất ở Texas.

Hình 2: Xu hướng trong Doanh số bán hàng Chịu thuế của Nhà hàng



⁸ Dữ liệu của Alabama, Mississippi và Louisiana không có sẵn trên cơ sở so sánh.

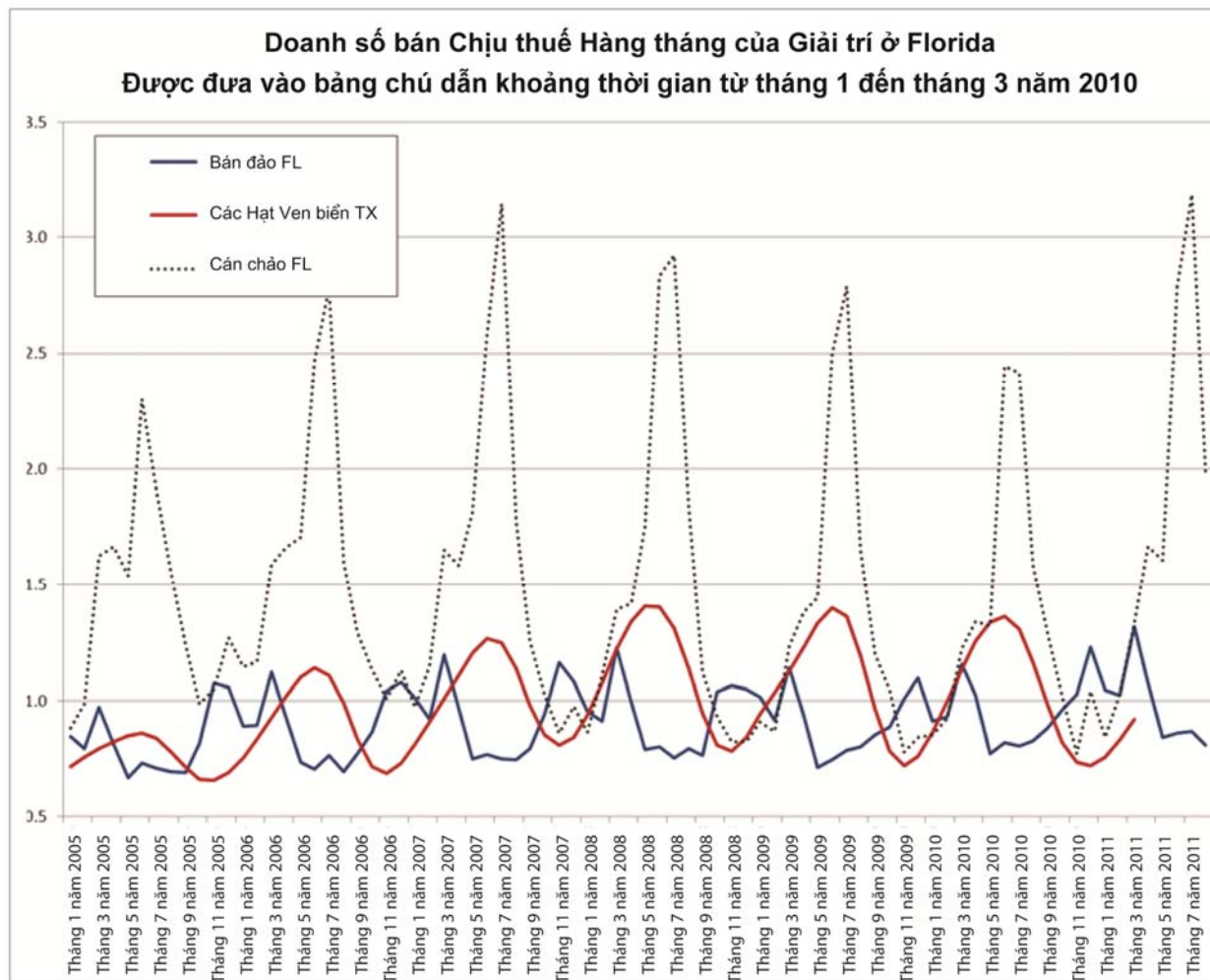
⁹ Dữ liệu Texas chỉ có sẵn theo quý và không có sẵn sau quý đầu tiên năm 2011. Đường vẽ là một đại diện nội suy từ các dữ liệu quý.

Doanh số bán hàng Chịu thuế – Giải trí¹⁰

Doanh số bán hàng chịu thuế của vui chơi giải trí cung cấp thêm bằng chứng về sự khác biệt trong ảnh hưởng của sự cố tràn dầu ở Cán chảo Florida và các hạt ven biển ở Bán đảo Florida cũng như ven biển Texas. (Xem Hình 3.) Cán chảo có sự tăng trưởng ổn định trong doanh số bán hàng chịu thuế của vui chơi giải trí trong khoảng 2005 và 2007 trong khi Bán đảo Florida và ven biển Texas tiếp tục có sự tăng trưởng trong năm 2008. Như hình 3 trong Phụ lục B cho thấy, doanh số bán hàng chịu thuế trong vùng ven biển của Bán đảo cho thấy một mô hình hợp lý tương tự từ năm 2008 đến hết năm 2009 so với các năm trước trong khi ở Cán chảo, sự suy giảm trong những tháng cao điểm bắt đầu vào năm 2008 và tiếp tục trong năm 2009. Vùng ven biển Texas từ thấp đến giảm nhẹ trong thời gian này.

Một lần nữa dữ liệu năm 2010 cho thấy các hạt ven biển ở Bán đảo không có biểu hiện suy yếu do hậu quả của sự cố tràn dầu khi doanh số tiếp tục phát triển. Mặt khác Cán chảo lại có một cuộc suy thoái sắc nét hơn trong giai đoạn sau khi tràn dầu từ tháng Sáu-tháng Tám năm 2010. Doanh số vui chơi giải trí ở cả hai khu vực đã hồi phục vào năm 2011. Ở Cán chảo, doanh số đã phục hồi sau những ảnh hưởng của suy thoái và sự cố tràn dầu đến sau doanh thu cao điểm 2011 có thể so sánh với năm 2007. Bán đảo Florida cũng có vẻ đã phục hồi thành công trong năm 2010 và 2011 từ những ảnh hưởng của suy thoái năm 2009 cho thấy sự tăng trưởng trong cả hai năm đến doanh số sau mùa cao điểm tương đương với mức năm 2008. Doanh thu vẫn đồng nhất ở Texas.

Hình 3: Xu hướng trong Doanh số bán hàng Chịu thuế của Giải trí



¹⁰ Dữ liệu của Alabama, Mississippi và Louisiana không có sẵn trên cơ sở so sánh.