

**ស្ថាប័នសម្របសម្រួលពាក្យបណ្តឹងសម្រាប់តំបន់ឆ្នេរជាប់ឈូងសមុទ្រ**

**កំណែទម្រង់លើកទៅពីរទៅលើគោលការណ៍ច្បាប់សម្រាប់ការគ្រប់គ្រងជម្រើសទូទាត់សំណងចុងក្រោយ**

**ជម្រើសក្នុងការទូទាត់ប្រាក់សំណង សិទ្ធិទទួលបានការទូទាត់និងលក្ខខណ្ឌភស្តុតាងដែលបានចង្អុលបង្ហាញ និងវិធីសាស្ត្រក្នុងការទូទាត់ប្រាក់សំណងចុងក្រោយ (ចុះថ្ងៃទី18 ខែកុម្ភៈ ឆ្នាំ 2011)**

ថ្ងៃទី30 ខែវិច្ឆិកា ឆ្នាំ 2010

ស្ថាប័ន GCCF បានវិភាគទិន្នន័យសេដ្ឋកិច្ចផ្សេងៗគ្នា ដែលរាប់បញ្ចូលទាំងផលទុនពាក់ព័ន្ធនឹងទេសចរណ៍ និងពន្ធនៃការលក់ចេញដើម្បីគ្រប់គ្រងស្ថានភាពស្តារឡើងវិញ ទាំងនៅតាមតំបន់ឆ្នេរសមុទ្រដ៏ធំល្វីងល្វើយ និងនៅ តាមតំបន់។ កំណែទម្រង់ខាងក្រោមទៅលើគោលការណ៍គ្រប់គ្រងជម្រើសទូទាត់សំណងចុងក្រោយរបស់ស្ថាប័ន GCCF **សិទ្ធិអាចទទួលយកបាននិងលក្ខខណ្ឌដាក់ស្តែង និងវិធីសាស្ត្រនៃការទូទាត់ចុងក្រោយរបស់ស្ថាប័ន GCCF** (ចុះថ្ងៃទី18 ខែកុម្ភៈ ឆ្នាំ 2011) («គោលការណ៍ចុងក្រោយ») ត្រូវបានបង្កើតឡើងដើម្បីឆ្លុះបញ្ចាំងពីស្ថានភាពសេដ្ឋកិច្ចបច្ចុប្បន្ននៅក្នុងតំបន់ឈូងសមុទ្រខណៈពេលកំពុងបន្តផ្តល់នូវវិធីសាស្ត្រមួយដែលយុត្តិធម៌និងស៊ីសង្វាក់គ្នាដើម្បីកំណត់និងគណនាការទូទាត់សំណងបណ្តោះអាសន្ននិងចុងក្រោយសម្រាប់បុគ្គលនិងអាជីវកម្មទទួលបានការខាតបង់នៅឆ្នាំ 2011 ដោយសារតែការកំពប់ប្រេង។

កំណែទម្រង់វិធានច្បាប់ចុងក្រោយត្រូវបានពង្រាងនៅខាងក្រោម (ជាមួយការលើកលែងនៃផ្នែកទី I ប្តូរនៅក្នុងការ ទូទាត់សងសំណងចំពោះការកែច្នៃ និងការនេសាទក្តាម បង្ការជាលក្ខណៈអាជីវកម្ម) នឹងត្រូវដាក់អោយមានសុពលភាព ពេញលេញ និងអនុវត្តចំពោះរាល់ពាក្យបណ្តឹងទាមទារសំណងទាំងអស់ដែលបានផ្ញើមកស្ថាប័ន GCCF ដោយមាន ការបោះត្រាលើខ្នងសំបុត្រ ឬបានផ្ញើមកតាមរយៈសារអេឡិចត្រូនិច តាមរយៈទូរសារ ឬតាមរយៈអ្នករត់សំបុត្រ នៅ ឬក្រោយថ្ងៃទី 30 ខែវិច្ឆិកា ដែលជាកាលបរិច្ឆេទរបស់កំណែទម្រង់នេះ។ សម្រាប់ពាក្យបណ្តឹងទាមទារសំណងដែល បានផ្ញើមកនៅ ឬក្រោយថ្ងៃទី 30 ខែវិច្ឆិកា ឆ្នាំ2011 ដែលរួមមានពាក្យបណ្តឹងថ្មីសម្រាប់ស្ថាប័ន GCCF និងអ្នកទាមទារសំណង ដែលកំពុងធ្វើពាក្យបណ្តឹងទាមទារសំណងចុងក្រោយថ្មី ឬបណ្តោះអាសន្នបន្ថែមទៀត (រួមមាន អ្នកទាមទារសំណងទាំងនោះដែលបានទទួលការទូទាត់សំណងជាមុនសម្រាប់តម្រូវការបន្ទាន់កាលពីលើកមុនពីស្ថាប័ន GCCF) តម្រូវការស្របច្បាប់ និងការគណនាសម្រាប់ការទូទាត់បណ្តោះអាសន្ន និងការទូទាត់ចុងក្រោយនឹងអនុលោមទៅតាមគោលការណ៍ច្បាប់ដែលបានធ្វើកំណែទម្រង់។

គោលការណ៍ច្បាប់ចុងក្រោយរបស់ស្ថាប័ន GCCF ត្រូវបានគេកែប្រែដូចខាងក្រោម៖

**I. ការផ្លាស់ប្តូរការសងសំណងចំពោះការកែច្នៃ និងនេសាទក្តាម និងបង្ការជាលក្ខណៈអាជីវកម្ម**

ស្ថាប័ន GCCF រៀបចំដំណើរការនៃការលំអៀងក្នុងការគណនាដែលពាក់ព័ន្ធនឹងស្ថានភាពនៃការនេសាទបង្ការ និងក្តាមលក្ខណៈអាជីវកម្មនៅក្នុងឈូងសមុទ្រ និងភាពមិនទៀងទាត់នៃដំណើរការខ្លះៗដល់ចំពោះការឆ្លាយ ប្រេង។ ដោយសារភាពលំអៀងក្នុងការទូទាត់នេះ ស្ថាប័ន GCCF បានកែតម្រូវវិធីសាស្ត្ររបស់ខ្លួនសម្រាប់ការទូទាត់ សងសំណងទៅដល់អ្នកកែច្នៃ និងអ្នកនេសាទក្តាម និងបង្ការជាលក្ខណៈអាជីវកម្មដើម្បីបញ្ចូលការទូទាត់សងសំណង បន្ថែម។ កំណែទម្រង់ក្នុងការទូទាត់សងសំណងទៅដល់អ្នកកែច្នៃ និងអ្នកនេសាទក្តាម និងបង្ការជាលក្ខណៈអាជីវកម្មនឹងអនុវត្តចំពោះរាល់ការផ្តល់ការទូទាត់សំណងចុងក្រោយដែលរៀបចំឡើងដោយស្ថាប័ន GCCF សម្រាប់ពាក្យបណ្តឹងដែលស្ថិតនៅក្រោមការត្រួតពិនិត្យដោយស្ថាប័ន GCCF នាពេលបច្ចុប្បន្ន ឬនៃមិនទាន់បានសម្រេច ឬបានទទួល យក ហើយសម្រាប់រាល់ពាក្យបណ្តឹងទាំងអស់ដែលបានទទួលនៅ ឬក្រោយថ្ងៃទី30 ខែវិច្ឆិកា ឆ្នាំ2011 កាលបរិច្ឆេទនៃ ការធ្វើកំណែទម្រង់។ កត់ចំណាំថា អ្នកកែច្នៃ និងអ្នកនេសាទក្តាម និងបង្ការជាលក្ខណៈអាជីវកម្មនឹងបន្តស្នើសុំអោយ យបង្ហាញភស្តុតាងនៃការខាតបង់នៅក្នុងឆ្នាំ2010។ អ្នកទាមទារសំណងអាជីវកម្មដែលជាអ្នកនេសាទក្តាម និងបង្ការ ជាលក្ខណៈអាជីវកម្មត្រូវតែផ្តល់ភស្តុតាងស្តីអំពីអាជ្ញាប័ណ្ណនេសាទក្នុងឆ្នាំនៃការខាតបង់ដែលពួកគេកំពុងដាក់ប្តឹង ទាមទារសំណងទៅលើការខាតបង់នោះ។

តម្រូវការឯកសារ និងសិទ្ធិទទួលបានស្របច្បាប់ដាក់លាក់:

- អ្នកប្តឹងទាមទារសំណងជាអាជីវកម្ម៖ អ្នកទាមទារសំណងអាជីវកម្ម ជាអ្នកកែច្នៃ និងអ្នកនេសាទក្តាម និងបង្ហាវជាលក្ខណៈអាជីវកម្មត្រូវតែប្រកាសបង់ពន្ធសម្រាប់រយៈពេលបីឆ្នាំ(2008 – 2010)។ ក្រៅពីនេះ អ្នកទាមទារសំណងអាជីវកម្មដែលជាអ្នកនេសាទបង្ហាវត្រូវតែផ្តល់ភស្តុតាង៖ 1) អាជ្ញាប័ណ្ណទូកនេសាទបង្ហាវ ឬអាជ្ញាប័ណ្ណអ្នកនេសាទបង្ហាវពាណិជ្ជកម្ម 2) អាជ្ញាប័ណ្ណនាយក្រុមនាវានេសាទបង្ហាវ 3) ភស្តុតាងកម្មសិទ្ធិផ្ទាល់ខ្លួនទៅលើនាវានេសាទបង្ហាវ 4) អាជ្ញាប័ណ្ណបើកអាជីវកម្ម សម្រាប់អ្នកទាមទារសំណងអាជីវកម្ម ដែល ជាអ្នកនេសាទក្តាម អ្នកទាមទារសំណងត្រូវតែ៖ 1) អាជ្ញាប័ណ្ណកម្មករនេសាទក្តាមអាជីវកម្ម 2) អាជ្ញាប័ណ្ណ ដាក់អន្ទាក់ក្តាមអាជីវកម្ម ឬ 3) អាជ្ញាប័ណ្ណអ្នកនេសាទក្តាមអាជីវកម្ម។ ផលិតផលសមុទ្រ ឬអាជ្ញាប័ណ្ណអ្នក នេសាទអាជីវកម្មជាច្រើននឹងត្រូវបានយកមកពិចារណាទាំងបង្ហាវ និងអ្នកនេសាទក្តាមពីមួយករណីទៅ មួយករណី។
- សម្រាប់អ្នកទាមទារសំណងបុគ្គល អ្នកទាមទារសំណងជាអ្នកកែច្នៃ ឬអ្នកនេសាទក្តាម និងបង្ហាវបុគ្គល ដែលបានធ្វើការអោយអ្នកនេសាទអាជីវកម្ម អ្នកកែច្នៃក្តាម ឬបង្ហាវត្រូវតែផ្តល់ភស្តុតាងពីការងារតាមរយៈ នាយក្រុមនាវា ឬម្ចាស់នាវា ឬអង្គការអាជីវកម្ម ដែលបានធ្វើការបណ្តឹងទាមទារសំណងទៅស្ថាប័ន GCCF សម្រាប់ការខាតបង់ក្នុងកំឡុងពេលដូចគ្នា ហើយដែលពាក្យបណ្តឹងរបស់គេបានត្រូវបានចាត់ទុកជាស្រប ច្បាប់ក្នុងការទូទាត់សំណង បានទទួលការផ្តល់ជូននូវការទូទាត់សំណងចុងក្រោយ ឬត្រូវបានទូទាត់សង ដោយស្ថាប័ន GCCF មុន ឬក្រោយកាលបរិច្ឆេទសុពលភាពរបស់កំណែទម្រង់ ឬអ្នកទាមទារសំណង ត្រូវតែផ្តល់អាជ្ញាប័ណ្ណនេសាទសមស្រប និងលិខិតបញ្ជាក់ពីនយោជិត ដែលអាចបញ្ជាក់បានពីកាលបរិច្ឆេទ និងប្រភេទការងារ។

ដូច្នេះ គោលការណ៍ច្បាប់ខាងក្រោមសម្រាប់ទូទាត់សងសំណងទៅអោយអ្នកទាមទារសំណងជាអ្នកកែច្នៃ អ្នកនេសាទក្តាម និងបង្ហាវជាលក្ខណៈអាជីវកម្មនឹងត្រូវបានយកមកអនុវត្ត។ (សម្រាប់អ្នកកែច្នៃផលិតសមុទ្រ និងអ្នកនេសាទគ្រឿងសមុទ្រនោះ គឺមានតែមួយផ្នែកដែលអាចសន្មតបានចំពោះការបាត់បង់ក្តាម ឬបង្ហាវមួយប៉ុណ្ណោះ និងមានសិទ្ធិទទួលបានការគណនាទូទាត់សងសំណងថ្មីក្នុងលក្ខខណ្ឌកំណែទម្រង់នេះចំពោះគោលការណ៍ច្បាប់ចុងក្រោយដូចបានណែនាំខាងក្រោម។)

អ្នកទាមទារសំណងជាអ្នកកែច្នៃ អ្នកនេសាទក្តាម និងបង្ហាវជាលក្ខណៈ អាជីវកម្ម (ជាអ្នកមានសិទ្ធិដាក់លាក់ទទួលបាន និងជាអ្នកដែលឯកសារគ្រប់គ្រាន់ទៅតាមតម្រូវការដូចបានជូនដំណឹងខាងលើ) ដែលផ្តល់ឯកសារតម្រូវ អោយមានចំពោះ ការនេសាទនៅក្នុងកំឡុងឆ្នាំខាតបង់ ដែលពួកគេកំពុងដាក់ បណ្តឹងទាមទារការខាតបង់នោះហើយ អ្នកកែច្នៃក្តាម និងបង្ហាវជាលក្ខណៈ អាជីវកម្មនឹងមានសិទ្ធិទទួលបានចំនួនផ្តល់ជូនក្នុងការទូទាត់សំណងចុងក្រោយច្រើនជាង៖

- 1) បួនដងនៃការខាតបង់ដូចមានក្នុងឯកសារពិតប្រាកដឆ្នាំ 2010 របស់ អ្នកទាមទារសំណងនីមួយៗ (លើកលែងតែអ្នកទាមទារសំណងការ ខាតបង់ឆ្នាំ 2010 លើសពី\$500,000) ឬ
- 2) ការខាតបង់ដែលបានកត់ត្រាទុកក្នុងឯកសារពិតប្រាកដសរុបស្របតាមកាលបរិច្ឆេទនៃការសម្រេចទៅលើបណ្តឹងទាមទារសំណងចុងក្រោយ។

ស្របទៅតាមគោលការណ៍ច្បាប់ចុងក្រោយ ការផ្តល់ជូនសំណងចុងក្រោយនឹងត្រូវបានកាត់បន្ថយតាមរយៈការសង សំណង ដែលបានទទួលរួចរាល់ក្នុងការសងសំណងជាមុនសម្រាប់តម្រូវការបន្ទាន់ពីក្រុមហ៊ុនប្រេងប៊ីភី BP ការសង សំណងជាមុនសម្រាប់តម្រូវការបន្ទាន់ពីស្ថាប័ន GCCF និងការទូទាត់សំណងបណ្តោះអាសន្នដែលទទួលបានពី GCCF។

ii. ការផ្លាស់ប្តូរគោលការណ៍ច្បាប់នៃសិទ្ធិទទួលបានសម្រាប់អាជីវកម្ម និងបុគ្គលទាំងអស់នៅក្នុងឧបទ្វីប Florida និង Texas

ដោយផ្អែកទៅតាមការវិភាគទៅលើនិន្នាការផលទុនសរុបនាពេលថ្មីៗនេះនៅតាមសណ្ឋាគារតាមមាត់ឆ្នេរ ដែលមានទីតាំងតាមបណ្តោយឈូងសមុទ្រ ក៏ដូចជាទិន្នន័យពន្ធនៃការលក់នៅតាមស្រុកនៃរដ្ឋ Florida និង Texas ស្ថាប័ន GCCF បានសន្និដ្ឋានថាមានផលប៉ះពាល់នៃការឆ្លាយផ្សេងៗពីគ្នាគួរអោយកត់សំគាល់រវាង(1) ស្រុកសម្ព័ន្ធមិត្តក្នុងតំបន់ឈូងសមុទ្រស្របតាមបណ្តោយឆ្នេរខាងលិចរដ្ឋ Florida ប៉ែកខាងត្បូងឧបទ្វីប (ដែលគេហៅថា “ឧបទ្វីប Florida”) និងរដ្ឋ Texas និង (2) កន្លែងផ្សេងៗទៀតនៅក្នុងតំបន់ឈូងសមុទ្រ។ សូមមើល ឧបសម្ព័ន្ធ A សម្រាប់បញ្ជីស្រុកសម្ព័ន្ធមិត្តក្នុងតំបន់ ឈូងសមុទ្រនៃឧបទ្វីប Florida (ទិន្នន័យផ្សេងៗពីគ្នាដែលទទួលបានពីរដ្ឋមួយទៅរដ្ឋមួយទៀត។)

ស្ថាប័ន GCCF បានវិភាគទៅលើការងារនៃសមាសភាពសេដ្ឋកិច្ចចំនួនបី ដែលពាក់ព័ន្ធនឹងទេសចរណ៍ និងប្រៀបធៀបកម្រិតការងារ ដែលអង្កេតឃើញនីក្នុងឧបទ្វីប Florida និងរដ្ឋ Texas ជាមួយនឹងការងារនៅក្នុងរដ្ឋ Mississippi Alabama និងឧបទ្វីប Florida។ សមាសភាពចំនួនបីគឺ: (1) ផលទុនរបស់សណ្ឋាគារនៅតាមឆ្នេរ (2) ពន្ធនៃការលក់របស់ គោដីយដ្ឋាន និង (3) ពន្ធនៃការលក់សម្រាប់សកម្មភាពលំហែកាយ។ (សូមមើលឧបសម្ព័ន្ធ B រូបភាពទី 1 2 និង 3។) ស្ថាប័ន GCCF នឹងធានាថាអ្នកទាមទារសំណងដែលមកពីឧបទ្វីប Florida និងរដ្ឋ Texas ដែលបានទទួលរងឥទ្ធិពល ដោយសារការឆ្លាយប្រេងគឺត្រូវបានទូទាត់សងសំណងដោយសមស្រប។

ដូច្នេះហើយ កំណែទម្រង់ខាងក្រោមនេះនឹងធ្វើអោយតម្រូវការនៃសិទ្ធិទទួលបានសម្រាប់បុគ្គល និងអាជីវកម្ម ដែលទីកន្លែងការងារ ឬអាជីវកម្មមានទីតាំងនៅក្នុងស្រុកនៃឧបទ្វីប Florida ឬរដ្ឋ Texas។

- ជាទូទៅ ការខាតបង់ដែលបានដាក់បង្កើតទាមទារដោយ**បុគ្គល និងអាជីវកម្ម**នៅក្នុងឧបទ្វីប Florida និងរដ្ឋ Texas គឺលែងធ្វើការសន្មតទុកថាដោយសារការឆ្លាយប្រេង ដូចបានកំណត់នៅក្នុងផ្នែក IV 3a នៃគោលការណ៍ ច្បាប់ចុងក្រោយទៀតទេ។ កាលពីលើកមុន គោលការណ៍ច្បាប់នេះអនុញ្ញាតអោយធ្វើការសន្មតទៅលើកាត ខាតបង់ដោយសារការឆ្លាយប្រេងតែមួយគត់ ប្រសិនបើអ្នកទាមទារសំណង “គឺនៅក្នុងបរិវេណក្បែរតំបន់ឆ្នេរ ឈូងសមុទ្រនោះ។”<sup>1</sup> គោលការណ៍ច្បាប់នេះនិងមិនអនុវត្តទៅទៀតចំពោះអ្នកទាមទារមួយចំនួន លើកលែងតែអ្នកទាមទារសំណងជាអ្នកកែច្នៃ និងអ្នកនេសាទគ្រឿងសមុទ្រ។
- **អ្នកទាមទារសំណងអាជីវកម្ម** ដែលកំពុងដាក់បណ្តឹងទាមទារសំណងការខាតបង់ឆ្នាំ 2010 នៅក្នុងឧបទ្វីប Florida និងរដ្ឋ Texas នឹងត្រូវបានធ្វើចំណាត់ការដូចខាងក្រោម:
  - អ្នកទាមទារសំណងអាជីវកម្មទាំងអស់ (រួមមានអ្នកទាមទារសំណងនៅក្នុងបរិវេណក្បែរតំបន់ឆ្នេរឈូងសមុទ្រ) នឹងមានការពេញចិត្តទៅតាមតម្រូវការហិរញ្ញវត្ថុចុងក្រោយ។<sup>2</sup>
  - អ្នកទាមទារសំណងអាជីវកម្មទាំងអស់ ដែលទាំងអ្នក (1) មិនបានធ្វើការត្រួតពិនិត្យមើលហិរញ្ញវត្ថុផង ឬ (2) ទាំងអ្នកដែលនៅក្រៅបរិវេណក្បែរតំបន់ឆ្នេរឈូងសមុទ្រផង នឹងត្រូវតែផ្តល់ភស្តុតាងជាក់លាក់ បង្ហាញពីអត្តសញ្ញាណភ្ជាប់រវាងការខូចខាតដូចបានអះអាង និងការឆ្លាយប្រេង។ (សូមមើលគោលការណ៍ច្បាប់ចុងក្រោយ ផ្នែក IV 3c និងឯកសារភ្ជាប់ A សម្រាប់ឧទាហរណ៍នៃភស្តុតាងទាំងនេះ។)<sup>3</sup>
- **សម្រាប់អ្នកទាមទារសំណងបុគ្គល:** អ្នកទាមទារសំណងបុគ្គលចាត់ទុកថាមានសិទ្ធិទទួលបានការទូទាត់សងសំណងសម្រាប់ការខាតបង់របស់ពួកគេ ប្រសិនបើពួកគេអាចបង្ហាញថាការងាររបស់គេត្រូវបានផ្តល់ជូន ឬត្រូវបានទូទាត់សងដោយស្ថាប័ន GCCF ក្រោមគោលការណ៍ច្បាប់នៃសិទ្ធិទទួលបានដោយមានការត្រួតពិនិត្យ ដូចបានពណ៌នានៅក្នុងនោះ។ ដូច្នេះ អ្នកទាមទារសំណងសំនងបុគ្គលនឹងត្រូវការផ្តល់នូវភស្តុតាងជាក់លាក់ ដែលបង្ហាញពីអត្តសញ្ញាណភ្ជាប់ រវាងការខូចខាតដូចបានអះអាង និងការឆ្លាយប្រេង។ ការភ្ជាប់នេះអាចជាភស្តុតាងជាក់លាក់មួយនៃការងារ ឬការកាត់បន្ថយប្រាក់ឈ្នួលពលកម្ម ដែលនយោជិកបញ្ជាក់ប្រាប់ គឺបណ្តាលមកពីការឆ្លាយប្រេង។
- **អ្នកទាមទារសំណងទាំងអស់នៅក្នុងឧស្សហកម្មសំណង់នៅក្នុងឧបទ្វីប Florida និងរដ្ឋ Texas** ទាំងបុគ្គល និងអាជីវកម្ម នឹងត្រូវតែផ្តល់ភស្តុតាងដែលបង្ហាញពីអត្តសញ្ញាណភ្ជាប់រវាងការខូចខាតដូចបានអះអាង និងការឆ្លាយប្រេង។ អ្នកទាមទារសំណងអាជីវកម្មនៅក្នុងឧស្សហកម្មសំណង់ក៏នឹងត្រូវបានតម្រូវអោយឆ្លង កាតការត្រួតពិនិត្យហិរញ្ញវត្ថុដែរ។

<sup>1</sup> គោលការណ៍ច្បាប់ចុងក្រោយ, ផ្នែក IV 3a.  
<sup>2</sup> គោលការណ៍ច្បាប់ចុងក្រោយ ឯកសារភ្ជាប់ C។  
<sup>3</sup> គោលការណ៍ច្បាប់ចុងក្រោយ ឯកសារភ្ជាប់ A។

៣. ការផ្លាស់ប្តូរនៅក្នុងគោលការណ៍ច្បាប់សម្រាប់ប្រាក់ចំណូលនៃឆ្នាំរៀបដែលបានគណនាចំពោះអ្នកទាមទារសំណងបុគ្គល

- ការខាតបង់ដែលបានចុះក្នុងឯកសារពិតប្រាកដសម្រាប់អ្នកទាមទារសំណងបុគ្គលនឹងបន្តដោយឈរលើមូលដ្ឋាននៃការខុសប្លែកគ្នាលើការងារហិរញ្ញវត្ថុរវាងឆ្នាំខាតបង់ និង ឆ្នាំរៀប ដូចបានពណ៌នានៅក្នុងគោលការណ៍ច្បាប់។<sup>4</sup> ប្រសិទ្ធិភាពនៃកំណែទម្រង់នេះប្រាក់ចំណូលឆ្នាំរៀបនឹងត្រូវគណនាជាមធ្យមភាគនៃប្រាក់ ចំណូលប្រចាំឆ្នាំសម្រាប់ឆ្នាំ 2008 2009 និង 2010<sup>5</sup> លើកលែងតែស្ថិតក្រោមស្ថានភាពខាងក្រោម៖
  - ប្រសិនបើប្រាក់ចំណូលបានមកពីឆ្នាំ2008 ដល់ឆ្នាំ 2010 បង្ហាញថាប្រាក់ចំណូលកើនឡើងស្របគ្នាផង ឬធ្លាក់ចុះផង ឆ្នាំ2010 នឹងត្រូវបានយកមកប្រើ។
  - ប្រសិនបើប្រាក់ចំណូលរយៈពេលពីរក្នុងចំណោមប្រាក់ចំណូលរយៈពេលបីឆ្នាំគឺលើសពី10% ខុសគ្នាពី មធ្យមភាគនៃឆ្នាំទាំងបីពាក្យបណ្តឹងនឹងត្រូវបានវាយតម្លៃក្រោមដំណើរការត្រួតពិនិត្យមើលឡើងវិញ ជាពិសេសមួយ។
  - ប្រាក់ចំណូលឆ្នាំ2008 ត្រូវតែមាន លើកលែងតែមានការខុសប្លែករវាងឆ្នាំ2009 និងឆ្នាំ 2010 តិចជាង10%។
  - ប្រាក់ចំណូលសម្រាប់ឆ្នាំ2010 នឹងត្រូវបានយោងតាមកំឡុងពេលខែមករា រហូតដល់ ខែមេសា និងការគណនាប្រចាំឆ្នាំដូចខាងក្រោម៖
    - ប្រាក់រង្វាន់ ឬការទូទាត់រង្វាន់ពិសេសនឹងត្រូវបានកាត់ចេញពីប្រាក់ចំណូលមុនពេលគណនា ប្រចាំឆ្នាំ។
    - ប្រាក់ចំណូល ក្រោយពេលកាត់ប្រាក់រង្វាន់ចេញ ឬការទូទាត់រង្វាន់ពិសេស នឹងត្រូវបានគណនាជាប្រចាំឆ្នាំដោយប្រើកត្តាគណនារដូវកាល ដែលវាគឺជាមុខងារនៃ៖
      - ទីតាំង (ឧបទ្វីប Florida vs. តំបន់ផ្សេងទៀតទាំងអស់)
      - ប្រភេទអាជីវកម្ម (ទេសចរណ៍ពាក់ព័ន្ធ vs. ផ្សេងៗ)
      - ប្រភេទទូទាត់សំណង (ប្រាក់បៀវត្ស vs. ជាម៉ោង)
    - ប្រាក់រង្វាន់ ឬការទូទាត់រង្វាន់ពិសេសនឹងត្រូវបូកបន្ថែមមកវិញទៅលើប្រាក់ចំណូលសរុប ក្រោយពេលគណនាប្រចាំឆ្នាំ។
- អ្នកទាមទារសំណងបុគ្គល ដែលផ្តល់ទិន្នន័យគ្រប់គ្រាន់ផង ឬត្រូវបានបញ្ឈប់កំឡុងពេលណាមួយនៃឆ្នាំរៀប (2008 2009) ឬខែមុនការឆ្លាយប្រេងក្នុងឆ្នាំ 2010 (មករា – មេសា) នឹងត្រូវបានវាយតម្លៃក្រោមការ ត្រួតពិនិត្យមើលឡើងវិញជាពិសេសមួយ។

កំណត់សំគាល់៖ សម្រាប់អ្នកទាមទារសំណងដែលសំអាងលើឯកសារដាក់ស្តែងក្នុងឆ្នាំ2010 ដែលមានចំនួនទឹក ប្រាក់ស្មើនឹង 500 000 ដុល្លារអាមេរិក ឬលើសពីនេះ GCCF នឹងមិនអនុវត្តដោយស្វ័យប្រវត្តិក្នុងករណីដើមឡើងវិញចំពោះ ការខាតបង់សរុបដាក់ស្តែងក្នុងឆ្នាំ2010 របស់អ្នកទាមទារសំណង។ ការគណនាចុងក្រោយសម្រាប់អ្នកទាមទារ សំណងទាំងនេះនឹងត្រូវសម្រេចបន្ទាប់ពីការវិភាគលើយោបល់ពីអ្នកទាមទារក៏ដូចជាអ្នកសេដ្ឋកិច្ចរបស់ស្ថាប័ន GCCF។ ការផ្តល់សំណងចុងក្រោយនឹងសម្រាប់ការខាតបង់ដែលសំអាងលើឯកសារដាក់ស្តែងនៅក្នុងឆ្នាំ2010 និងចំនួនទឹកប្រាក់បន្ថែមដើម្បីទូទាត់សំណងសម្រាប់ការដើមឡើងវិញ និងហានិភ័យនៃការខាតបង់នាពេលអនាគតដែល អាចកើតមាន។

<sup>4</sup> គោលការណ៍ច្បាប់ចុងក្រោយ ផ្នែក III 4a។

<sup>5</sup> សម្រាប់គោលបំណងនេះ ស្ថាប័ន GCCF នឹងគណនាប្រចាំឆ្នាំ 2010 ដោយប្រើប្រាស់លទ្ធផលតាំងពីខែមករា រហូតដល់ខែ មេសា ក្នុងលក្ខខណ្ឌផ្តល់ជូនដោយអ្នកទាមទារសំណង។

ការចុះបញ្ជីស្រុកសម្ព័ន្ធមិត្តនៅតាមឈ្មោះសមុទ្រនៃឧបទ្វីប Florida

Charlotte
Citrus
Collier
DeSoto
Glades
Hardee
Hendry
Hernando
Hillsborough
Lake
Lee
Levy
Manatee
Marion
Monroe
Pasco
Pinellas
Polk
Sarasota
Sumter

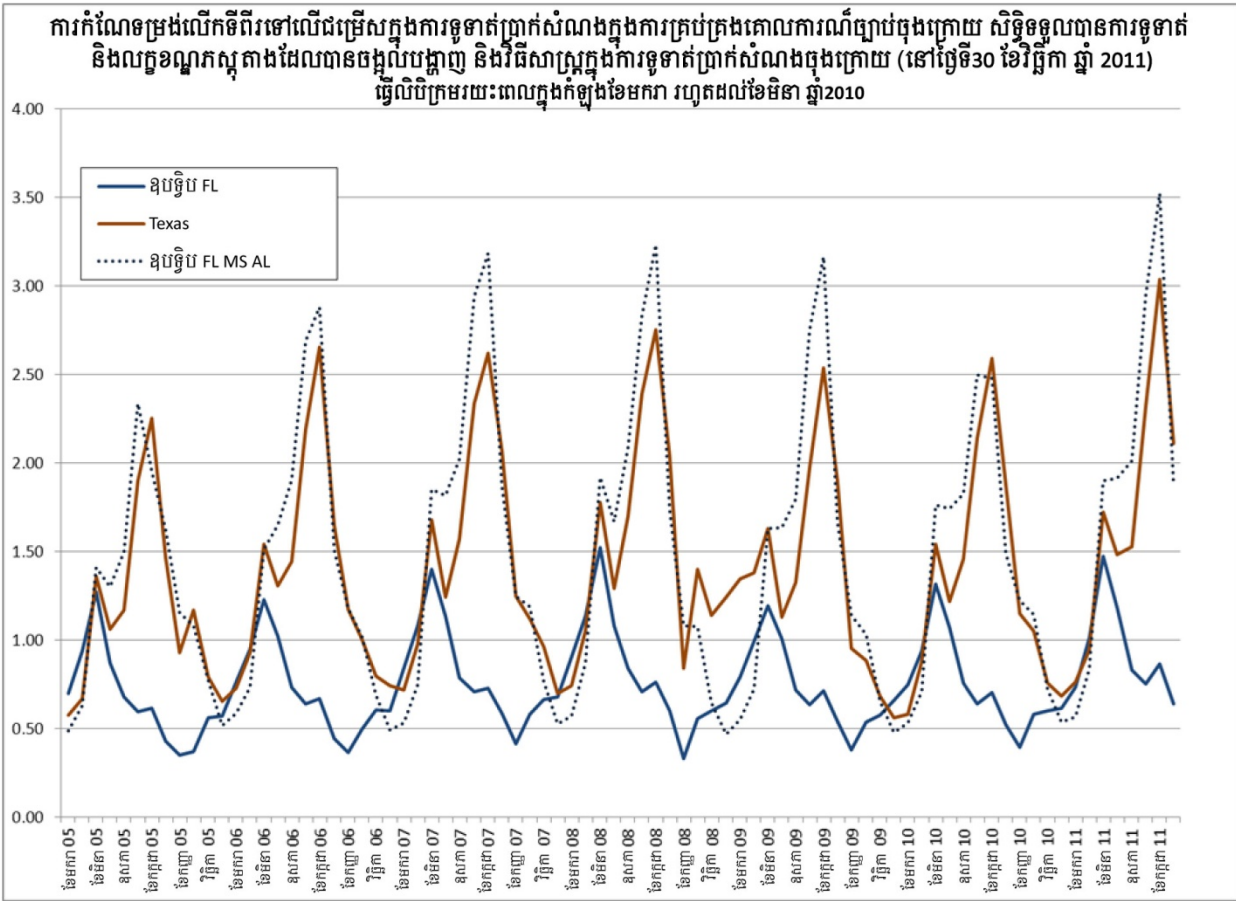
**ផែនទីគន្លឹះសម្រាប់អ្នកណែនាំទេសចរណ៍**

**ផលទុនរបស់សណ្ឋាគារតាមឆ្នេរសមុទ្រ<sup>៦</sup>**

ផលទុនសណ្ឋាគារតាមឆ្នេរសមុទ្រនៅក្នុងឧបទ្វីប Florida និងរដ្ឋ Texas បានរីកចំរើនប្រកបដោយស្ថេរភាពពីឆ្នាំ២០០៥ ដល់ ២០០៨<sup>៧</sup> (សូមមើលរូបភាពទី ១) ដូចដែរ ឧបទ្វីប Florida Mississippi និង Alabama ក៏ធ្លាប់ឆ្លងកាត់ការរីកចំរើនដោយស្ថេរភាពក្នុងកំឡុងពេលដូចគ្នានេះ។ នៅឆ្នាំ២០០៩ សណ្ឋាគារតាមឆ្នេរសមុទ្រ នៅទូទាំងតំបន់ឈូងសមុទ្រ ធ្លាប់មានឱនភាពតិចតួចដែរ ដូចដែរដោយសារតែស្ថានភាពមិនមានដំណើរការរីកចំរើនទៅមុខនៅទូទាំងប្រទេស។ ទោះជាយ៉ាងណាក៏ដោយ ផលទុនក្នុងឆ្នាំ២០១០ ពីសណ្ឋាគារនៅក្នុងរដ្ឋ Texas និងឧបទ្វីប Florida បានចាប់ផ្តើមញែក ឃ្លាតពីផលទុនដែលរកបាននៅក្នុងតំបន់ដែលមិនប៉ះពាល់នៃតំបន់ឈូងសមុទ្រ។ ជាពិសេស ឧបទ្វីប Florida Mississippi and Alabama បានធ្លាក់ចុះយ៉ាងដុនដាបនៅក្នុងរដូវក្តៅនៃឆ្នាំ ២០១០ ដូចបានភ្ជាប់ទៅនឹងឥទ្ធិពលនៃការ មិនមានដំណើរការរីកចំរើនទៅមុខ និងឥទ្ធិពលនៃការឆ្លាយប្រេង។ ឧបទ្វីប Florida និងរដ្ឋ Texas បង្ហាញពីភាព ខុសប្លែកគ្នាមួយ។ តាមការពិតទៅ ក្រៅពីការធ្លាក់ចុះបន្តិចម្តងរហូតដល់រដូវក្តៅនៃឆ្នាំ ២០១០ តំបន់ទាំងពីរនេះ បានបង្ហាញពីកំណើនផលទុនតិចតួចស្តើង។

និន្នាការខាងលើនៅក្នុងឧបទ្វីប និងរដ្ឋ Texas បានបន្តនៅក្នុងឆ្នាំ២០១១ និងមុនខែសីហា ផលទុនសណ្ឋាគារនៅក្នុង តំបន់ទាំងនេះបានវិលត្រលប់នៅត្រឹមកម្រិតឆ្នាំ ២០០៨។ ជាសរុបមក វាហាក់ដូចជាច្បាស់លាស់ថា ឧបទ្វីប Florida និងរដ្ឋ Texas បានឆ្លងកាត់នូវឱនភាពភ្លាមៗក្រោយពេលមានការឆ្លាយប្រេង។

**រូបភាព ១: និន្នាការនៅក្នុងផលទុនប្រចាំឆ្នាំរបស់សណ្ឋាគារនៅតាមឆ្នេរសមុទ្រ**

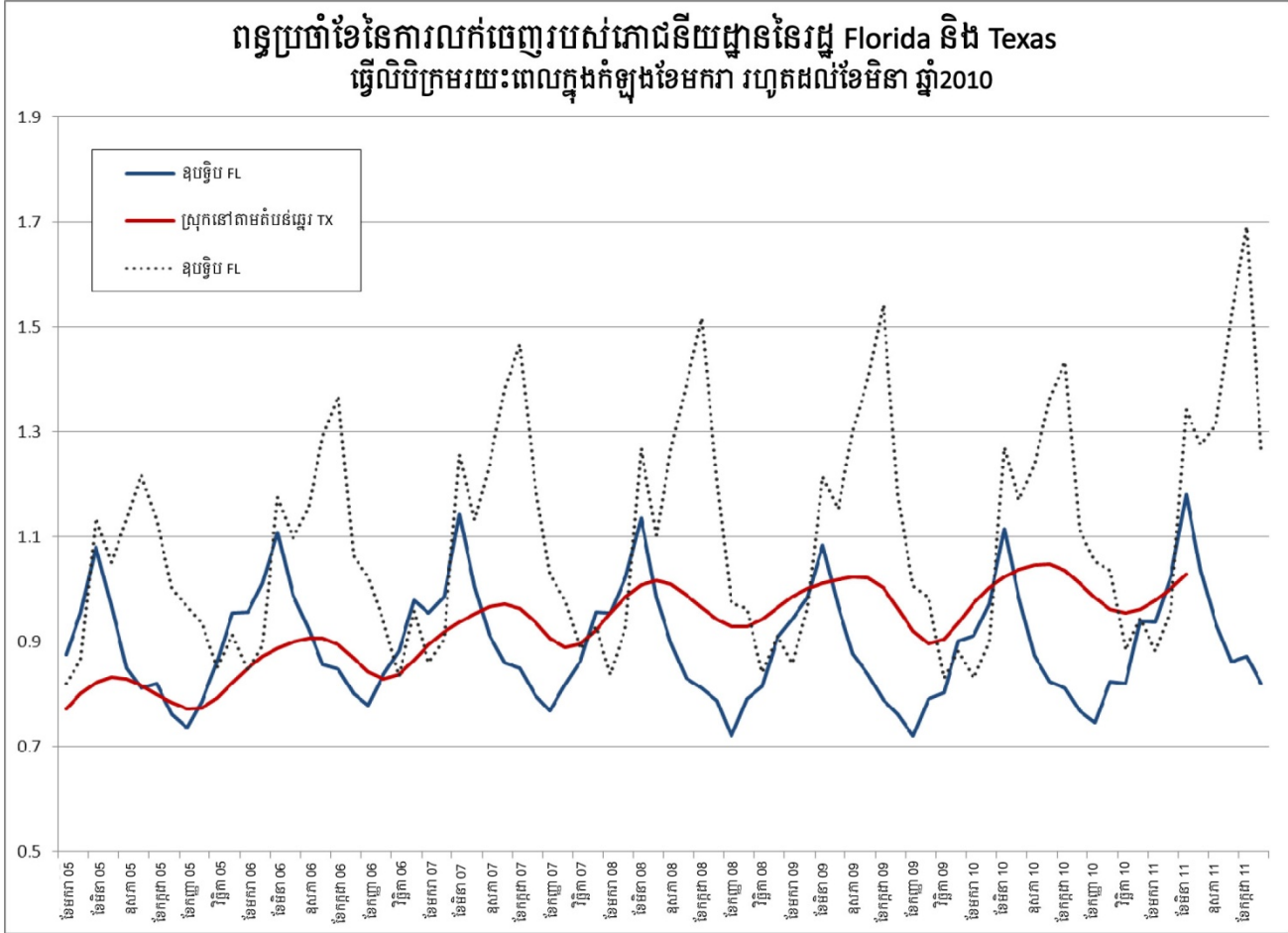


<sup>៦</sup> សូមកត់សំគាល់ថា ពុំមានទិន្នន័យសម្រាប់សណ្ឋាគារដែលមានទីតាំងដូចគ្នានៅក្នុងរដ្ឋ Louisiana។  
<sup>៧</sup> សណ្ឋាគារ “តាមឆ្នេរសមុទ្រ” ត្រូវមានទីតាំងនៅក្នុងចំងាយមួយម៉ាយនៃបណ្តោយឆ្នេរ។

**ពន្ធនៃការលក់ - ភោជនីយដ្ឋាន<sup>៖</sup>**

ពន្ធនៃការលក់របស់ភោជនីយដ្ឋាននៅក្នុងស្រុកតាមឆ្នេរសមុទ្រនៃឧបទ្វីប Florida និង Panhandle ក៏ដូចជាឆ្នេរសមុទ្ររដ្ឋ Texas ទាំងអស់សុទ្ធជាប្រភេទពន្ធដែលបានកាត់ការរឹកចំរើនប្រកបដោយស្ថេរភាពនៅចន្លោះឆ្នាំ 2005 និង 2008<sup>១</sup> (សូមមើលរូបភាពទី 2<sup>១</sup>) ទោះជាយ៉ាងណាក៏ដោយ នៅឆ្នាំ 2009 ឧបទ្វីប Florida តាមតំបន់ឆ្នេរបានឆ្លងកាត់នូវ ការធ្លាក់ចុះនៃផលទុនក្នុងខណៈពេលដែល Panhandle បានបន្តកើនឡើងនូវផលទុនរហូតដល់ឆ្នាំ 2009<sup>១</sup> ផលទុន ភោជនីយដ្ឋាននៅក្នុងតំបន់ឆ្នេរនៃរដ្ឋ Texas ត្រូវបានរក្សានៅដដែលនៃចំនុចកំពូលកំឡុងពេលរដូវក្តៅនៃឆ្នាំ 2009 ដែលកំពុងមានការធ្លាក់ចុះបន្តិចបន្តួចចាប់ពីពេលនោះមក។ លទ្ធផលនៃការធ្លាយប្រេង តំបន់ Panhandle បានបង្ហាញថា ការធ្លាក់ចុះធ្ងន់ធ្ងរនូវផលទុនខ្ពស់បំផុតក្នុងខណៈពេលដែលឧបទ្វីប Florida និងរដ្ឋ Texas ហាក់ដូចជាមិនបានរងឥទ្ធិពលអ្វីទេ។ នៅក្នុងឆ្នាំ 2011 ទាំងពីរតំបន់នៅក្នុងឧបទ្វីប Florida បានស្តារឡើងវិញគួរអោយកត់ សំគាល់ក្នុងកំឡុងពេលពីខែមិថុនា-ខែសីហា ដែលចាប់ផ្តើមពីចំនុចនៃការលក់របស់ភោជនីយដ្ឋានខ្ពស់បំផុតកាល ពីប្រាំឆ្នាំកន្លងទៅនៅក្នុងតំបន់ Panhandle ក្នុងខណៈពេលនៅក្នុងឧបទ្វីប ការលក់របស់ភោជនីយដ្ឋានបានត្រលប់ មករកកម្រិតកាលពីឆ្នាំ 2008 វិញ។ ផលទុននៅតែមានការស្របទៅនឹងផលទុននៃរដ្ឋ Texas<sup>១</sup>

**រូបភាពទី 2: និន្នាការពន្ធនៃការលក់របស់ភោជនីយដ្ឋាន**



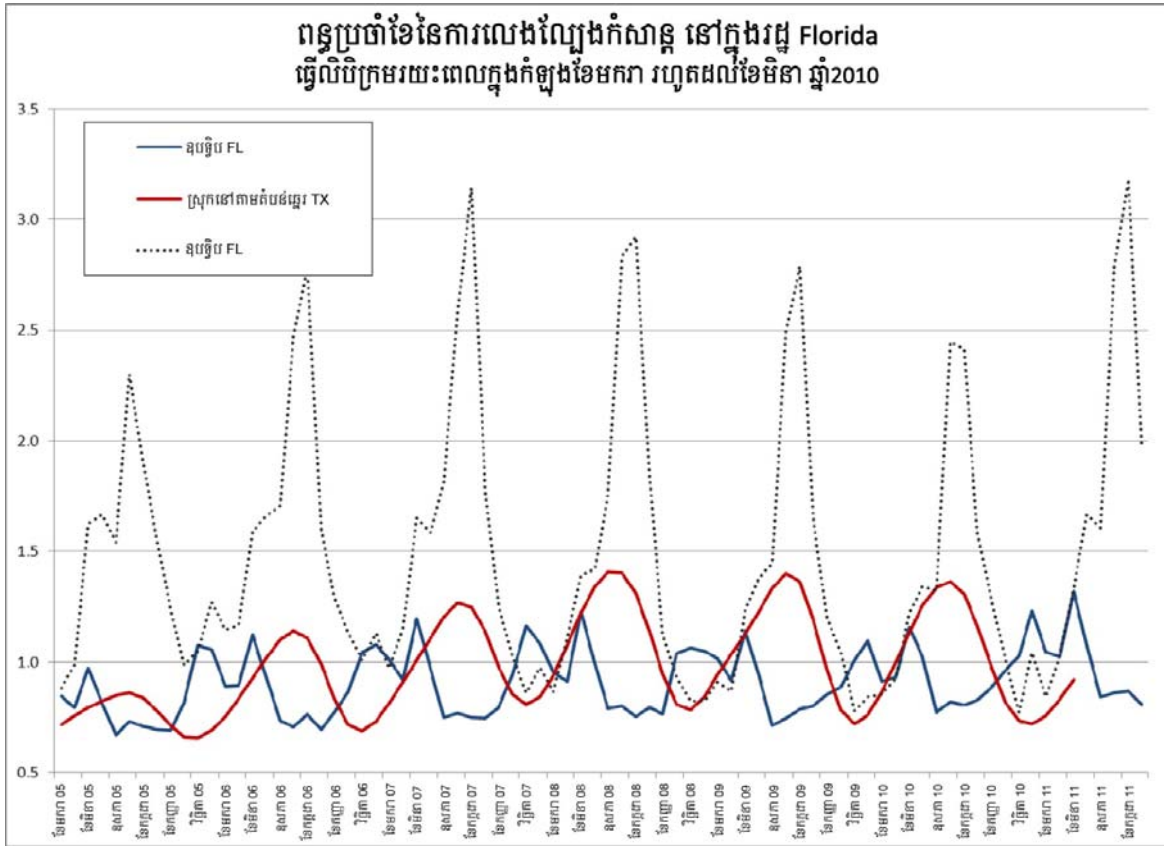
<sup>១</sup> ទិន្នន័យនៃរដ្ឋ Alabama Mississippi និង Louisiana មិនត្រូវបានយកប្រៀបធៀបជាមូលដ្ឋានទេ។  
<sup>១</sup> ទិន្នន័យរដ្ឋ Texas អាចប្រើប្រាស់បានតែទិន្នន័យក្នុងត្រីមាសប៉ុណ្ណោះ ហើយមិនអាចយកមកប្រើនៅក្រោយត្រីមាសទីមួយនៃឆ្នាំ 2011 បានទេ។  
 ទិន្នន័យនេះបង្ហាញអោយឃើញថាការអនុវត្តបានកែសម្រួលនូវទិន្នន័យត្រីមាស។

**ពន្ធនៃការផ្តល់សេវាកម្ម – លំហែកំសាន្ត<sup>10</sup>**

ពន្ធនៃការផ្តល់សេវាកម្មលំហែកំសាន្តផ្តល់នូវភស្តុតាងនៃការខុសគ្នាចំពោះឥទ្ធិពលនៃការឆ្លាយប្រេងនៅក្នុង Florida Panhandle និងស្រុកនៅតាមឆ្នេរសមុទ្រនៃឧបទ្វីប Florida ក៏ដូចជាតំបន់ឆ្នេរនៃរដ្ឋ Texas (សូមមើលរូបភាពទី 3)។ តំបន់ Panhandle បានឆ្លងកាត់ការរីកចម្រើនប្រកបដោយស្ថេរភាពទៅលើពន្ធនៃការផ្តល់សេវាកម្មលំហែកំសាន្តនៅ ចន្លោះឆ្នាំ 2005 និង 2007 ក្នុងខណៈពេល Florida Panhandle និងតំបន់ឆ្នេរសមុទ្រនៃរដ្ឋ Texas បានបន្តការឆ្លងកាត់នូវ ការរីកចម្រើននៅក្នុងឆ្នាំ 2008 ។ ដូចរូបភាពទី 3 ក្នុងឧបសម្ព័ន្ធ B បង្ហាញថា ពន្ធនៃការផ្តល់សេវាកម្មនៅក្នុងឧបទ្វីប តាមឆ្នេរសមុទ្របង្ហាញពីផ្នែកប្រហាក់ប្រហែលគ្នាសមហេតុសមផលនៅក្នុងឆ្នាំ 2008 ដល់ឆ្នាំ 2009 មុនច្រើនឆ្នាំ ក្នុងខណៈពេល Panhandle ធ្លាក់ចុះពីខែខ្ពស់បំផុត ដែលបានចាប់ផ្តើមនៅឆ្នាំ 2008 និងបានបន្តដល់ឆ្នាំ 2009 ។ តំបន់ឆ្នេរសមុទ្ររដ្ឋ Texas បានរក្សាការនៅដដែលនៅត្រឹមចំនុចធ្លាក់ចុះក្នុងកំឡុងរយៈពេលនោះ។

ម្តងទៀត ទិន្នន័យក្នុងឆ្នាំ 2010 បង្ហាញថាស្រុកនៅតាមតំបន់ឆ្នេរសមុទ្រនៃឧបទ្វីប Peninsula បានបង្ហាញថាពុំមាន រងឥទ្ធិពលដោយសារការឆ្លាយប្រេងទេ នៅពេលនោះការផ្តល់សេវាកម្មលំហែកំសាន្តបានបន្តការរីកចម្រើនទៅមុខ។ ម៉្យាងទៀតសេវាកម្មលំហែកំសាន្តក្នុង Panhandle បានឆ្លងកាត់ការធ្លាក់ចុះដោយគំហុកក្នុងកំឡុងពេលឆ្លាយប្រេងនៃ ខែមិថុនា-សីហា ឆ្នាំ 2010 ។ ការផ្តល់សេវាកម្មលំហែកំសាន្តនៅក្នុងតំបន់ទាំងពីរបានកើនឡើងវិញនៅក្នុងឆ្នាំ 2011 ។ នៅក្នុង Panhandle ការផ្តល់សេវាកម្មបានស្តារឡើងវិញពីការរងឥទ្ធិពលនៃការធ្លាក់ចុះ និងការឆ្លាយប្រេងទៅរកផល ទុនខ្ពស់បំផុតនៃឆ្នាំ 2011 ដែលត្រូវបានធ្វើការប្រៀបធៀបទៅនឹងស្ថានភាពដែលបានឃើញនៅក្នុងឆ្នាំ 2007 ។ ឧបទ្វីប Florida ក៏បានសំលឹងមើលទៅរកការស្តារឡើងនូវជោគជ័យនៅក្នុងឆ្នាំ 2010 និង 2011 ពីការទទួលរងឥទ្ធិពលនៃ កំណើនលូតលាស់ដែលបានបង្ហាញពីការធ្លាក់ចុះនៅក្នុងឆ្នាំ 2009 នៃឆ្នាំទាំងពីរនេះ ដើម្បីឈានទៅដល់កម្រិត ខ្ពស់បំផុតនៃការផ្តល់សេវាកម្ម បើធៀបទៅនឹងកម្រិតឆ្នាំ 2008 ។ ផលទុននៅតែមានការស្របទៅនឹងផលទុនរដ្ឋ Texas ។

**រូបភាពទី 3: និន្នាការនៃពន្ធផ្តល់សេវាកម្មលំហែកំសាន្ត**



<sup>10</sup> ទិន្នន័យសម្រាប់ Alabama Mississippi និង Louisiana មិនត្រូវបានយកប្រៀបធៀបជាមូលដ្ឋានទេ។